

Лабораторная работа № 8

Тема: Построение и форматирование диаграмм в MS Excel

Цель занятия. Изучение информационной технологии представления данных в виде диаграмм в MS Excel.

Задание 1. Создать таблицу «Расчет удельного веса документально проверенных организаций» и построить круговую диаграмму по результатам расчетов.

Исходные данные представлены на рис.

	A	B	C	D	E
1	Расчет удельного веса документально проверенных организаций				
2					
3	№ п/п	Вид организаций	Общее число плательщиков на 01.01.2003	Число документально проверенных организаций за 2002г.	Удельный вес (в %)
4	1	Организаций -			
5		Всего:	?	?	?
6		В том числе:			
7		-государственных	426	36	?
8		-муниципальных	3686	1253	?
9		-индивидуально-частных	10245	812	?
10		-с иностранными инвестициями	73	5	?
11		-других организаций	1245	246	?
12					
13	2	Банки	23	6	?
14					
15	3	Страховые организации	17	3	?

Рис. 2.1 Исходные данные для задания

Порядок работы

1. Запустите редактор электронных таблиц Microsoft Excel (при стандартной установке MS Office выполните *Пуск/Программы/ Microsoft Excel*).
2. Переименуйте ярлычок *Лист3*, присвоив ему имя «Удельный вес».
3. На листе «Удельный вес» создайте таблицу «Расчет удельного веса документально проверенных организаций по образцу как на рис.2.1.

Примечание. При вводе текстовых данных, начинающихся со знака тире или другого математического знака, сначала нажмите клавишу *Пробел* – признак текстовых данных, а затем тире и текст (- государственных, - муниципальных и т.д.)

4. Произведите расчеты в таблице. Формула для расчета

Удельный вес = Число проверенных организаций/Общее число плательщиков

В колонке «Удельный вес» задайте процентный формат чисел, при этом программа умножит данные на 100 и добавит знак процента.

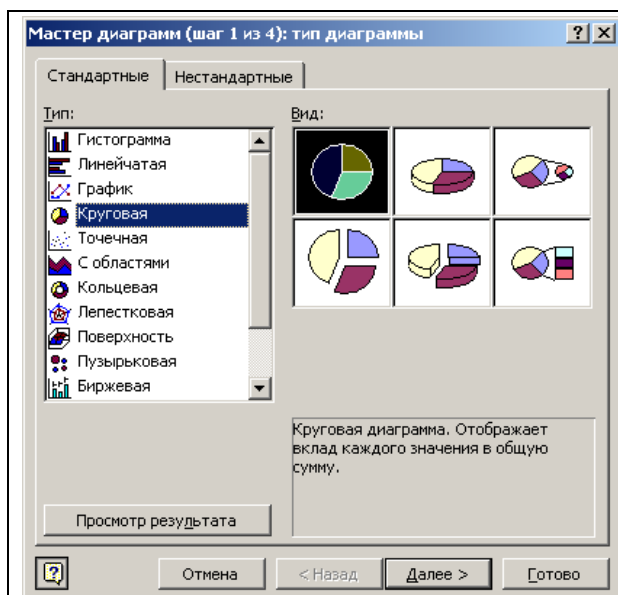


Рис 2.2 Выбор диаграммы

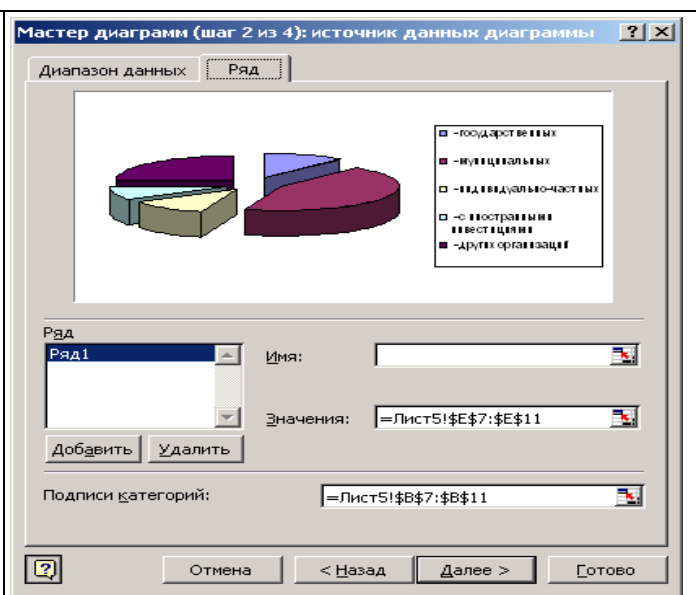


Рис 2.3 Задание подписей категорий при построении диаграммы

5. Постройте диаграмму (круговую) по результатам расчетов с использованием мастера диаграмм. Для этого выделите интервал ячеек E7:E11 с данными расчета результатов и выберите команду *Вставка/Диаграмма*.

6. На первом шаге работы с мастером диаграмм выберите тип диаграммы – *Круговая (Объемный вариант разрезанной круговой диаграммы)* (рис.2.2).

7. На втором шаге на вкладке *Ряд* в окошке *Подписи категорий* укажите интервал =Лист1!\$B\$7:\$B\$11 (рис. 2.3).

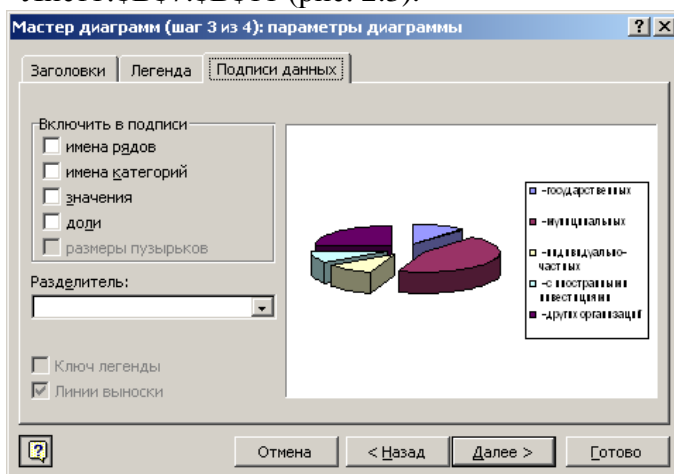


Рис.2.4 Задание подписей значений круговой диаграммы

8. Третий шаг мастера диаграмм. Введите название диаграммы на вкладке *Заголовки*; укажите подписи значений на вкладке *Подписи данных* (рис.2.4)

9. Четвертый шаг мастера диаграмм. Поместите Диаграмму на имеющемся листе (рис.2.5)
Конечный вид диаграммы приведен на рис 2.6.

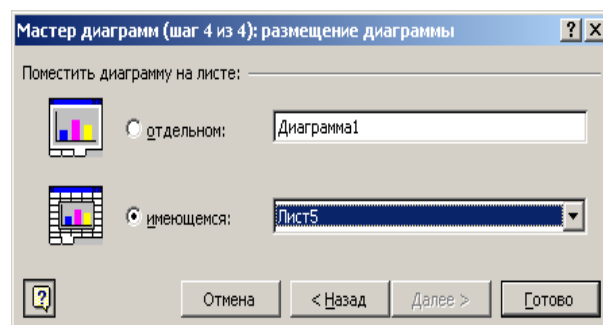


Рис. 2.5 Задание размещения диаграммы

Задание 2. Форматирование диаграммы «Расчет удельного веса документально проверенных организаций».

Порядок работы

1. Сделайте диаграмму активной щелчком мыши по ней, при этом появятся маркеры по углам диаграммы и серединам сторон.
2. Мышью переместите диаграмму под таблицу и измените размеры диаграммы за маркеры.
3. Выполните заливку фона диаграммы. для этого выполните двойной щелчок мыши по области диаграммы. В открывшемся окне *Формат области диаграммы* (рис. 2.7) выберите желтый цвет заливки и нажмите на кнопку *Способы заливки* (рис. 2.8.)

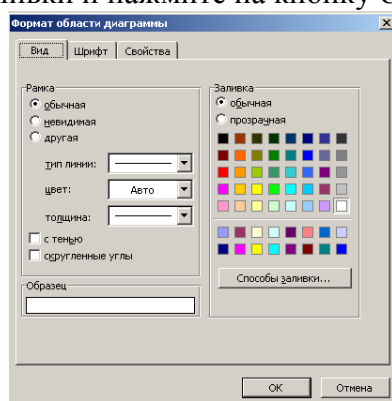


Рис. 2.7. Диалоговое окно Формат области диаграммы

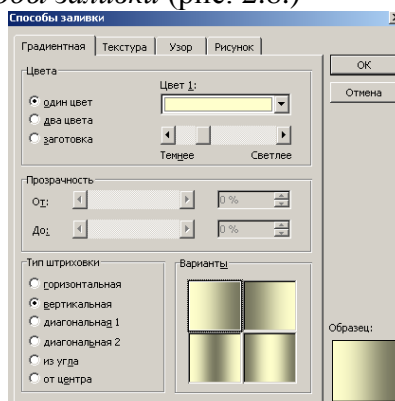


Рис. 2.8. Диалоговое окно Способы заливки

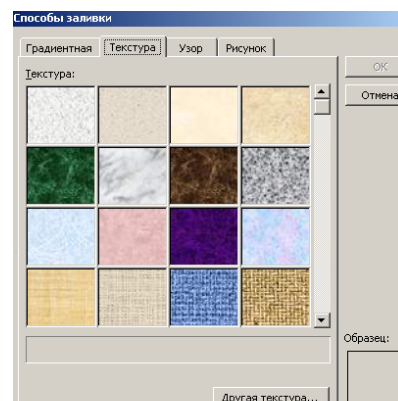


Рис. 2.9. Задание текстуры фона легенды

в открывшемся окне *Способы заливки* на вкладке *Градиентная* бегунком выберите степень затемнения и укажите тип штриховки *Вертикальная*, после чего дважды нажмите кнопку *ОК*.

4. Отформатируйте легенду диаграммы (окошко в правой части диаграммы). Щелчком мыши сделайте область легенды активной, двойным щелчком вызовите окно *Формат легенды*. На вкладке *Вид* нажмите на кнопку *Способы заливки*. В открывшемся диалоговом окне *Способы заливки* выберите вкладку *Текстура*, укажите вид текстуры *Серый мрамор* и нажмите кнопку *ОК* (рис. 2.9).

5. Заштрихуйте один сектор (дольку) круговой диаграммы. Для этого выделите одну дольку (выполните на дольке диаграммы два одинарных щелчка, при этом маркеры должны переместиться на дольку). Двойным щелчком по выделенной дольке вызовите диалоговое окно **Формат элемент ов данных**, выберите цвет и нажмите на кнопку **Способы заливки**. В открывшемся окне **Способы заливки** на вкладке **Узор** выберите диагональную штриховку и дважды нажмите кнопку **ОК**.

6. Про ведите форматирование подписей данных (значений 34 %, 8 % и т.д.). Для этого выполните двойной щелчок мыши по одному из численных значений подписей данных и в открывшемся окне **Формат подписей данных** на вкладке **Шрифт** установите: полужирный курсив - 14 ПТ., гарнитура шрифта Arial Cyr (рис. 2.11).

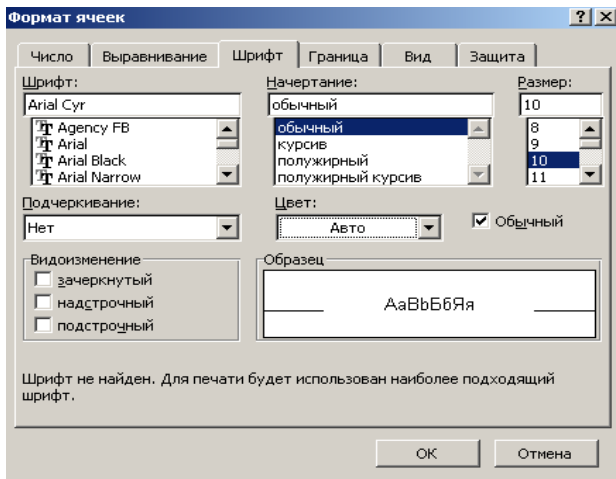


Рис. 2.11. Задание формата подписей данных диаграммы

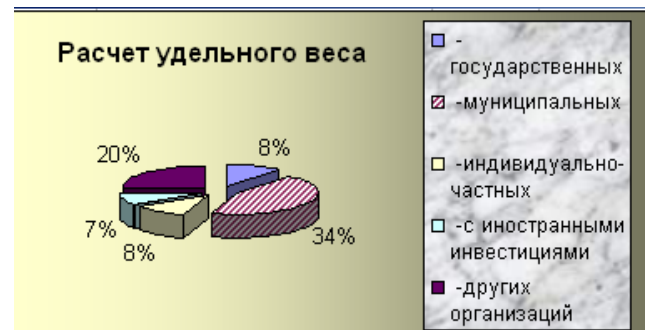


Рис. 2.12 Конечный вид круговой диаграммы

7. Увеличьте область диаграммы. Для выполнения этого форматирования выполните щелчок мыши в центре «слоеного пирога» диаграммы, что приведет к активизации области построения диаграммы. Измените размеры области построения диаграммы мышью за угловые маркеры.

Конечный вид диаграммы приведен на рис. 2.12.

8. Скопируйте созданную диаграмму (после выделения диаграммы используйте команды **Правка/Копировать**, **Правка/Вставить**).

9. Измените вид диаграммы на гистограмму. Для этого сделайте диаграмму активной щелчком мыши, далее щелчком правой кнопкой мыши по области диаграммы вызовите **Свойства диаграммы**, выберите Команду **Тип диаграммы** и укажите тип **Гистограмма**. Обратите внимание на произошедшие изменения в диаграмме.

10. Выполните сохранение файла (**Файл/Сохранить**).

Задание 3. Создать таблицу «Расчет заработной платы». Построить гистограмму диаграмму по результатам расчетов. Данные для построения диаграммы выделяйте при нажатой клавише [Ctrl]. Исходные данные представлены на рис.

	А	В	С	Д	Е	Ф
1	Расчет заработной платы за 1 квартал					
2						
3						За январь
4	Ф.И.О.	Оклад	Премия 20%	Итого начислено	Подоходный налог 13%	Итого к выдаче
5	Баранова Л.В.	15000	?	?	?	?
6	Васильев С.Н.	8000	?	?	?	?
7	Петрова А.Г.	11000	?	?	?	?
8	Петухова А.С.	9800	?	?	?	?
9	Савин И.Н.	12500	?	?	?	?

Рис. 2.14. Исходные данные для задания 2.3.

Расчетные формулы

Премия = Оклад*0,2;

Итого начислено = Оклад + Премия;

Подоходный налог = итого начислено * 0,13;

Итого к выдаче = Итого начислено- Подоходный налог